

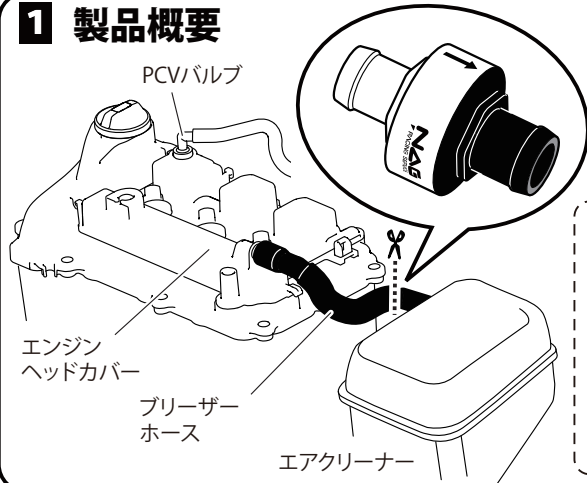
# Superb FORCE

## 内圧コントロールバルブ シュパーブ・フォース 取付ガイド ホンダ 軽自動車用

この度はNAG SED 内圧コントロールバルブ (シュパーブ・フォース) をお買い求め頂き誠にありがとうございます。  
この説明書は内圧コントロールバルブの一般的な取付方法をご案内するものです。取付をおこなう車種、年式により取付方法がこの説明書と異なる場合があります。  
また製品の仕様 (グレード) によって取付方法に違いがあります。ご購入された仕様をご確認の上、取付をおこなって下さい。

高年式車 (8年以上経過した車両) は、より性能を活かして頂くために、本製品装着と同時にPCVバルブの交換をお勧めいたします。

### 1 製品概要

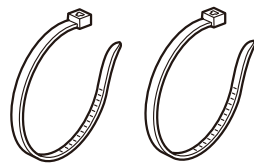


シュパーブ・フォースは、エンジンヘッドカバーとエアクリナー等の吸気系を結んでいるブリーザーホースをカットして、装着します。

ACTY・VAMOS、ライフ(～JB4) などPCVバルブがついてない車両は、エマルジョン対策用に負圧を取出す配管が必要となります。

上記の車両には、T字ジョイントと負圧チューブが付属します。

### 2 ご準備いただくもの



固定用タイラップ  
お客様の方でご用意ください。

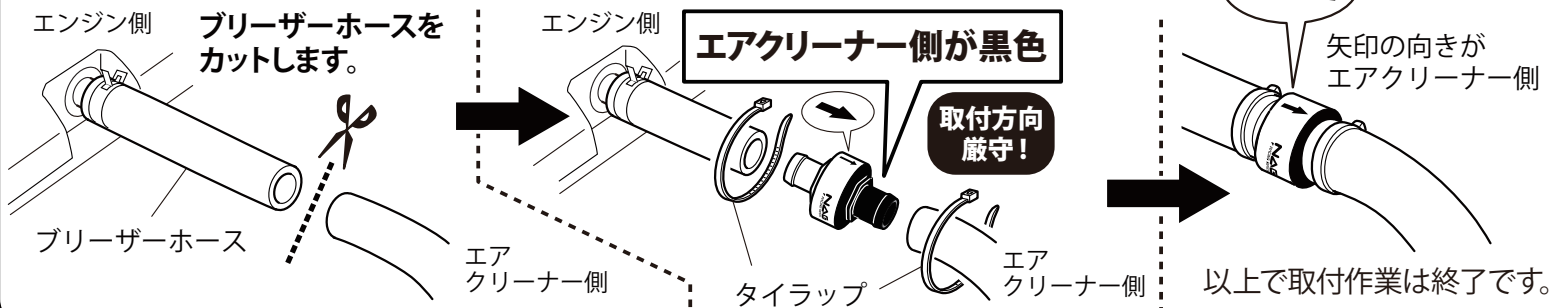
シュパーブ・フォースの固定はタイラップ等でおこなってください。金属バンド等で過度の締付をおこなうと動作不良の一因となる恐れがあります。

### 3 シュパーブ・フォースの取付

カットしたブリーザーホースの間に、シュパーブ・フォースを装着します。

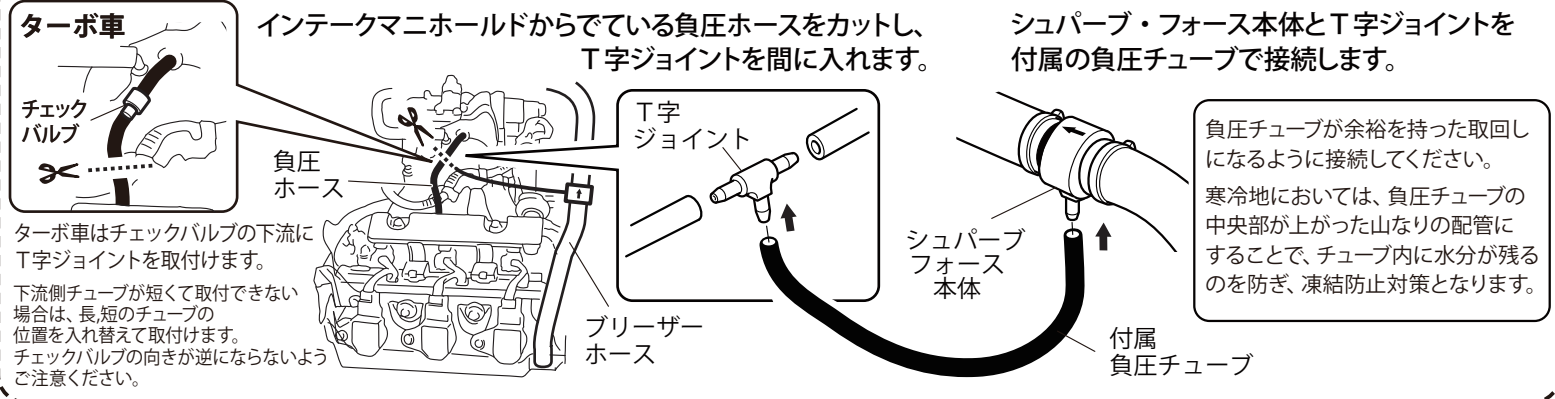
シュパーブ・フォースはできるだけエアクリナー側に近い箇所に装着しますと、バルブ通過後の抵抗を少なくできるので、ブローバイガスの排出効率が高まります。  
シュパーブ・フォースをエアクリナーボックスやインテークパイプに直に差し込んでの装着が可能な場合、吸気系の負圧を最大限に利用できるため、さらに性能向上がはかれます。

**確認!** 再度取付方向、部品の固定をご確認ください。



### 4 T字ジョイントの取付

ACTY・VAMOS、ライフ(～JB4) など、PCVバルブがついてない車両のみ必要です。



#### 定期清掃

本品はエマルジョンの処理は出来ませんが、同時発生するスラッジは防ぐことは出来ません。スラッジは作動部分には付着しませんが、乾燥固着すると除去が困難になります。長持ちさせるためにも、乾燥固着する前に走行距離に合わせて、年1～2度、又は、オイル交換時に定期的な清掃をお奨め致します。

#### 清掃方法

軽度の汚れの場合はパーツクリーナーや灯油、ガソリンで丸洗いで清掃してください。汚れがひどく除去出来ないときには、キャブクリーナーを使用してください。また清掃にはブラシなどは使用しないでください。

デザイン及び仕様については改良のため予告なしに変更することがございます。ご不明の点はお問い合わせください。